

RITTO TRAINING CENTER

栗東トレーニング・センター



栗東トレーニング・センター

〒520-3085 滋賀県栗東市御園1028
電話 077-558-0101
(月曜・火曜・年末年始を除く10時から12時、13時から16時30分)

電車・バスをご利用の場合
JR琵琶湖線(東海道本線)草津駅下車
東口からタクシーで約20分、バスで約30分
(コミュニティセンター金勝行き
トレセン事務所前下車)

お車をご利用の場合
名神高速道路
栗東インターチェンジより約15分



詳しくはこちら



調教施設・厩舎地区

- 1 Aコース
1,450m芝(障害用)
- 2 Bコース
1,600mダート
- 3 C・Wコース
1,800mウッドチップ
- 4 D・芝コース
1,950m芝
- 5 D・Pコース
2,038mニューポリトラック
- 6 Eコース
2,200mダート
- 7 坂路コース
1,085mウッドチップ
- 8 西トラック
- 9 東トラック
- 10 ~ 13 追馬場
- 14 坂路上運動場
- 15 調馬馬場 イ・ロ・ハ
- 16 丸馬場 A・B・C
- 17 西逍遥馬道
- 18 東逍遥馬道
- 19 調教スタンド
- 20 カメラ棟
- 21 厩務員スタンド
- 22 検疫厩舎
- 23 輸出検疫厩舎
- 24 競走馬診療所
- 25 開業獣医棟
- 26 競走馬スイミングプール
- 27 馬頭観音
- 28 ハイオマスプラント
- 29 馬糧加工倉庫
- 30 馬運車駐車場



通用門

- 31 警備本部
- 32 凱門(第1通用門)
- 33 倉見門(第2通用門)
- 34 第3通用門
- 35 第4通用門
- 36 第5通用門
- 37 南門



周辺施設

- 38 乗馬苑
- 39 調整ルーム
- 40 JRA事務所



栗東トレセンを
見まよう

数字で
見る

栗東トレセン

1,900 頭

トレセンにいるあいだ、競走馬は厩舎の馬房で暮らしています。1つの厩舎に20の馬房があり、調教師がそれぞれ20~28馬房を管理しています。調教師は栗東トレセンに約90名いますので、90名×20~28馬房=約1,900頭の競走馬が常にトレセン内でトレーニングを積んでいます。



総面積

約 1,523,000 m²

甲子園球場が
40個入るよ

馬場 : 420,000 m²
厩舎 : 450,000 m²
その他 : 653,000 m²

栗東トレーニング・センターとは?

栗東トレーニング・センター(栗東トレセン)は、広大な敷地の中に、6つのトラック型調教コース、全長約1キロメートルの坂路調教コース、競走馬スイミングプール、逍遥馬道といったさまざまな調教施設を有しています。

また、競走馬が生活するための厩舎や競走馬診療所、調整ルーム、乗馬苑などの施設を備え、世界に通用する強い馬作りのため、日々運営されています。

7つの調教コース

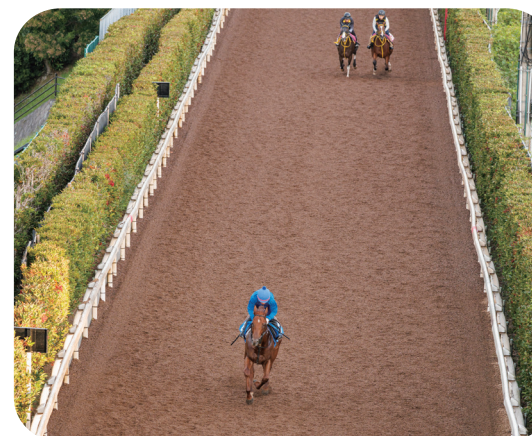
調教コースは、6つのトラックコースと坂路コースの合わせて7つがあり、馬のコンディションにあったコースで調教が行われます。

走路は、芝・ダート・ウッドチップ・ニューポリトラックの4種類です。

競走馬が事故を起こさず、十分な調教が行われるよう、冬には凍結防止、夏は散水など、安全面においても常に細心の維持管理が行われています。



坂路コース



調教日は
70%以上
の馬が坂路コースを
利用してるんだ

[全長] 1,085メートル (ウッドチップ)

[幅員] 7メートル

[上り勾配]

- ・スタートから300メートルまでは**2.0%** (約1.1度)
- ・続く570メートルは**3.5%** (約2.0度)
- ・続く100メートルは**4.5%** (約2.6度)
- ・最後115メートルは**1.25%** (約0.7度)

コース外側↑

Aコース

(障害専用)
芝 1,450m 幅員 20m



Bコース

ダート 1,600m
幅員 20m



C・Wコース

ウッドチップ 1,800m
幅員 20m



Dコース

芝 1,950m 幅員 14m



トラックコース

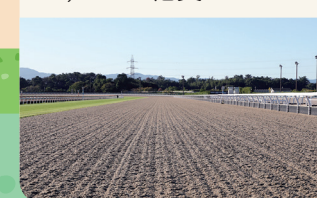
Eコース

ダート 2,200m
幅員 30m



D・Pコース

ニューポリトラック
2,038m 幅員 14m



コース内側↓

Q コースで使われている
素材ってどんなもの？

トラックコースを
見てみよう！



ウッドチップ

材料はアカマツとスギです。
クッション性・排水性に優れて
おり、天候による変化が少なく、
ダートコースに比べて馬の脚に
優しい素材です。



ニューポリトラック

電線被覆材、ポリエステル不織布、珪砂、
ワックスなどを混合したもので、気象条
件の影響を受けにくく、馬場状態が一
定です。凍結しにくいので厳寒期でも
凍結防止剤を使用せずに調教できます。



調教タイム計測の 仕組み

競走馬のゼッケンにICタグが入れられており、
C・Wコースと坂路コースでは、**200メートルご
とに設置された受信センサー間をICタグが通
過すると、自動的にタイムが測定されます。**この
タイムを調教参考タイムとしてマスコミなどに
発表しています。その他のコースでは、人が手
動で計測しています。

トレセン内の施設

栗東トレセンの中には調教コースだけでなく、さまざまな施設があります。

調教を
見守る拠点

調教スタンド

トラックコース脇にあり、多くの関係者がここから調教を見えています。1階は騎手・厩舎関係者の控室、2階は調教師席、3階と4階には記者関係の部屋などがあります。また、G1競走の共同会見が行われるインタビュールームがあります。



ストレス解消
にも効果

競走馬スイミングプール

円形プール(1周 50メートル、幅員 3メートル、水深 3メートル)、直線プール(長さ 32.5メートル、水深 3メートル)、馴致用プールの3つを設置しています。心肺機能の向上やストレス解消、故障馬のリハビリテーションを目的として使用されています。

円形プール図

出入口
スロープ部

幅: 3m

泳いでいる様子
が見れるよ



馬の快適な
住まい

厩舎



厩舎エリアを
見てみよう

約1,900頭の競走馬が生活するための施設で、競走馬にとってはトレセンに在るあいだの“家”となります。1つの厩舎には20頭分の馬房があり、えさを管理する飼料庫や馬にシャワーをかけるための洗い場もあります。



シャワーで
さっぱりしたね



健康を守る
総合病院

競走馬診療所

競走馬の総合病院として健康管理、診断・治療、伝染病発生の予防、出走予定馬のチェック、調教・飼養管理に関するコンサルタントや保健衛生思想の普及などを行っています。

立位MRI
検査



自動分析装置による
血液生化学検査

運動時
内視鏡検査



馬って泳げるの？



どの馬も水に入ると浮くことができるので、泳ぎの苦手な馬もいますが、ほとんどの馬が生まれつき泳ぐことができます。馬の泳ぎ方は同じ側の前脚と後脚を交互に動かして「犬かき」のように泳ぎます。



トレセンで働く人びと



栗東トレセンでは、騎手・調教師・調教助手・厩務員などの厩舎スタッフや装蹄師・獣医師など、さまざまな人たちが働いています。

のぞいてみよう!
勝利へ導く人

騎手 (約70名)

競馬開催日にレースで騎乗するだけでなく、依頼を受けて日々の調教にも騎乗します。厩舎に所属してその厩舎を中心に活動する騎手と、厩舎に所属しない「フリー」の騎手があります。



調教師 (約90名)

馬主から預かった競走馬の調教メニューを決め、レースに出走させます。調教助手・厩務員を雇用し、責任者として厩舎を運営します。



調教助手 (約950名)

調教師の指示を受けて馬に乗って調教します。調教助手には調教を専門に行う「攻専」と厩舎作業と調教いずれも行う「持ち乗り」がいます。



厩務員 (約250名)

調教師の指示を受けて担当馬の体調管理・運動・手入れ・馬房掃除などの厩舎作業を行います。調教の際は調教助手に馬を引きつぎます。



獣医師 (約40名 ※開業獣医師含む)

競走馬の病気やケガの治療、出走に向けたコンディション管理を行います。競走馬診療所ではJRAの獣医師がMRIなど専門性の高い検査や骨片摘出・開腹などの手術を行っています。また、JRA獣医師の業務として、予防接種や入厩検疫などの防疫業務、出走診断や薬物の規制・管理といった公正確保における重要な業務があります。



装蹄師 (約70名 ※開業装蹄師含む)

馬の蹄や脚の管理を専門的に扱う技術者で、主に蹄を切り、蹄鉄の打ち替えを行います。蹄のバランスを整えることで、馬のパフォーマンスの維持や病気・ケガなどの予防・改善に貢献しています。

いろんな人が馬にかかわってるんだね



騎手や厩務員になるには?



騎手

日本中央競馬会競馬学校騎手課程で約3年間、学校内などの寮で生活しながら騎手になるための各種指導を受け、騎手免許試験に合格すると、晴れてJRAの騎手となります。募集は毎年5月頃から7月にかけて行われ、体重や視力など、いくつかの応募資格が定められています。

厩務員

日本中央競馬会競馬学校厩務員課程で6か月間のカリキュラムを受講し、基本馬術、競走馬術を学びます。競馬学校を卒業し、一般社団法人日本調教師会の採用試験に合格するとJRAの厩務員となれます。募集は春期(4月生、7月生)と秋期(10月生、1月生)の年2回行われます。試験実施日までに競走馬・育成馬・乗馬の騎乗経験期間の合計が1年以上あり、単独騎乗による3種の歩法(常歩、速歩、駢歩)ができることが条件です。

MEMO

栗東トレセンで調教を行うときは、あらかじめ決められた色のヘルメットを着用することが義務付けられています。



騎手



新規騎手



騎手課程生徒



調教師・調教助手

など...

厩舎の1日



4:30 馬体チェック・装鞍

朝一番、競走馬の健康状態をチェックし、調教の準備をします。



調教に向けて準備

4:30

ゆっくりと周回して
体をほぐす



5:00 調教前のウォーミングアップ

軽いウォーミングアップをしながら、厳しい調教に備えます。

5:00



6:30 上がり運動・洗い場で手入れ

調教が終わった馬は上がり運動(クーリングダウン)をし、厩舎に戻ります。厩舎の洗い場でシャワーを浴びて汗を流します。



汗を流しながら
馬体の状態を確認

5:30

5:30 調教

コースで馬を走らせて、鍛えていきます。常に全速力で走らせることだけが“調教”ではなく、ゆっくり走って体調を整えたり、乗る人の指示通りに動くよう教えたりすることも調教の1つです。



追い切り

水曜日や木曜日にその週のレースに出走する馬が行う調教のことで、速いタイムでコースを走らせることが多い。

発走調教

発走練習も大切な調教の1つ。枠入りから発進までの練習をします。レースに出走するには、発走審査に合格しなければなりません。



トレーニングで
能力を高める

どんなときも馬の体調に
気を配っています



14:00 馬体のケア・馬房の清掃・昼食

馬へのブラッシングや馬房清掃をしながらコミュニケーションを図り、馬の体調を把握します。2~3週間に一度装蹄師が伸びた蹄を整え、蹄鉄を打ち替えることで蹄を守ります。



7:00

7:00 朝食・馬体チェック

競走馬のコンディションに合わせて、栄養のバランスを考えた食事が与えられます。競走馬の体調に異常があれば、獣医師の診断・治療を受け、体調の維持に努めます。



馬それぞれに適切な
食事を提供

14:00

20:00 夕食

夕食当番が各馬の夕食を準備します。これで厩舎の1日が終了します。



※作業内容、スケジュールは一例となります。

20:00

MEMO

競走馬の食事

飼葉(かいば)と呼ばれ、濃厚飼料、粗飼料、補助飼料(サプリメントなど)があります。

濃厚飼料

穀類(エン麦)、穀類副作物(めか類)など

粗飼料

各種牧草の乾草もしくは青草など

補助飼料

カルシウムやビタミン剤など

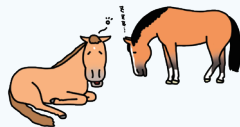
調教時のルール・馬具

栗東トレセンでは、季節に応じた調教時間の設定や、年齢・性別ごとに色分けされた調教ゼッケンの装着など、競走馬と働く人々の安全管理に配慮しています。

調教時間



栗東トレセンでは時期によって調教時間が細かく設定されており、おおむね夏は午前5時から9時、冬は午前7時から11時に調教を行っています。日が昇る時間や気温を考えて、馬に適した環境のもとで安全に調教を行えるよう配慮しています。



調教ゼッケン

競走馬が栗東トレセンで調教するときは、競走馬ごとに決められた番号の調教ゼッケンを装着します。調教ゼッケンは年齢・性別などで色分けされています。

牡馬・セン馬

2歳
9月頃まで
6
緑地・白文字

2歳10月頃から
3歳9月頃まで
37
76
黒地・白文字

3歳10月以降
65
01
青地・白文字

牝馬

2歳
9月頃まで
18
13
黄緑地・黒文字

2歳10月頃から
3歳9月頃まで
50
20
桃地・白文字

3歳10月以降
85
01
黄地・黒文字

GIレース優勝馬
調教ゼッケン
14
紫紺地・黄文字

馬具

競走馬を効率よく制御するために、さまざまな道具が使われます。また競走馬がレースや調教に集中できるように、メンコなどの矯正用馬具を使用することもあります。

1 手綱 (たづな)

馬とコンタクトを取る道具で、進む方向や止まれなどの合図を送る。

2 馬銜 (はみ)

馬の口にくわえさせる棒状の金具。馬は手綱による指示を馬銜を通じて受け取って動く。

3 頭絡 (とうらく)

馬の頭からあご、頬、鼻の上、うなじにわたってかけられる馬具で、馬銜を馬の口の中で適切な位置に保たせるために使用する。馬を引く際は頭絡に綱を取りつける。

4 鞍 (くら)

馬の背に置いて、人や荷物を乗せる馬具。競走用の鞍は乗馬用・馬術用と比べ、非常に軽く小さい作りとなっている。レースでは鞍の重さも負担重量に含まれる。

5 鏡 (あぶみ)

騎乗時に足を乗せる馬具。

6 腹帯 (はらおび)

鞍がずれないように馬の胸に回して締める帯。



メンコ

音に驚く馬や砂を被るのを嫌がる馬につける



シャドーロール

自分の影や地面の切れ目に驚かないようにする



チークピース

左右を見えづらくして前方に意識を集中させる

馬の歩き方/走り方



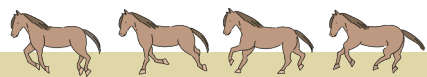
常歩 (あみり)

最も速度が遅い歩き方で速度は時速6.6km。パドックでの歩き方がこれにあたる。



速歩 (はやみり) / ダク

常歩より歩行速度を速めた歩き方で速度は時速13kmほど。準備運動では速歩から徐々に駈歩へ移行する。



駈歩 (かけみり) / キャンター

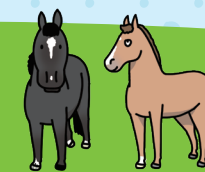
速歩より歩行速度を速めた走り方で速度は時速20kmほど。馬場入場後の返し馬での走り方がこれにあたる。



襲歩 (しゅうほ) / ギャロップ

駈歩よりさらに速度を速めた走り方で速度は時速60~70kmほど。競馬のレースでの走り方がこれにあたる。

競走馬の毛色は全部で8種類



ボクらはなに色かなあ？



鹿毛 (かげ)



黒鹿毛 (くろかげ)



青鹿毛 (あおかげ)



青毛 (あおげ)



芦毛 (あしげ)



栗毛 (くりげ)



柵栗毛 (とちくりげ)



白毛 (しろげ)

馬とのふれ合い



栗東トレセンでは、馬とのふれあいを通じて、乗馬の普及や競馬への理解を深める活動に取り組んでいます。

乗馬苑

乗馬苑では乗馬の普及を目的として、スポーツ少年団の活動などを行っています。乗馬を教わるだけでなく、馬房清掃など馬のお世話も自分たちで行うことで、馬との接し方を学ぶことができます。



卒業生には勝手もたくさんいるんだよ



越段入れない場所へGO!

トレセン親子体験ツアー (小学生対象)

小学生のお子様と保護者の方を対象に、トレセン内部を見学できるツアーです。トレセン内の施設見学や馬とのふれあいを通して、競馬の世界を「体験」できます。



いろんなお仕事を
見てみよう!

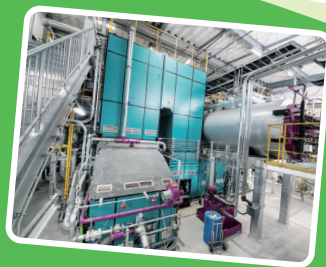
トレセン職場見学ツアー (中学生対象)

中学生のお子様と保護者の方を対象に、競馬・競走馬に関する仕事を見学できるツアーです。競馬関係の仕事に興味のある方にお勧めです。

トレセンの中に発電施設!?

バイオマスプラント

馬房に敷かれた使用後のワラやウッドシェーブ(木材を薄く削ったもの)をバイオマスプラントのボイラーで燃やし、その際に発生する蒸気を用いて発電を行っています。



栗東トレセンのあゆみ

- 1965年 (昭和40年) ● 12月 栗東町と用地売買基本契約を締結
- 1966年 (昭和41年) ● 6月 「栗東トレーニング・センター」の名称決定
- 1967年 (昭和42年) ● 11月 敷地造成工事着工
- 1969年 (昭和44年) ● 8月 中京競馬場から人馬移動、当場での調教開始
- 11月 阪神競馬場から人馬移動
- 11月 栗東トレーニング・センター開場
- 1970年 (昭和45年) ● 12月 京都競馬場から人馬移動、関西の全厩舎が集結
- 1972年 (昭和47年) ● 8月 逍遥馬道が完成
- 1975年 (昭和50年) ● 5月 昭和天皇・皇后両陛下が当場へ行幸啓調教風景をご覧になる
- 1981年 (昭和56年) ● 8月 乗馬センターが完成
- 10月 「びわこ国体」馬術競技を当乗馬苑で開催
- 1985年 (昭和60年) ● 11月 坂路調教コース(全長394m)が完成
- 1987年 (昭和62年) ● 1月 競走馬医療情報管理システム(MICS)運用開始
- 1988年 (昭和63年) ● 8月 競走馬スイミングプールが完成
- 1989年 (平成元年) ● 9月 ウッドチップコース(1周2,063m)が完成(D・Wコース)
- 10月 坂路調教馬場調教タイム自動計測装置(ALIS)が完成
- 1992年 (平成4年) ● 11月 3度の延長工事により、坂路調教コースの全長が1,085メートルに延伸
- 1995年 (平成7年) ● 9月 Cコースをダートコースからウッドチップコースに改修(C・Wコース)
- 2001年 (平成13年) ● 10月 「栗太郡栗東町」が「栗東市」となる(市制施行)
- 2003年 (平成15年) ● 6月 新・コンポストプラントが完成
- 2009年 (平成21年) ● 10月 D・Wコースをニューポリトラックに改修(D・Pコース)
- 2013年 (平成25年) ● 12月 新・競走馬診療所が完成
- 2017年 (平成29年) ● 10月 新・調教スタンドが完成
- 2018年 (平成30年) ● 11月 カメラ棟が完成
- 2019年 (令和元年) ● 10月 新・バイオマスプラントが完成
- 11月 栗東トレーニング・センター開設50周年
- 2021年 (令和3年) ● 12月 C・Wコースに調教タイム自動計測装置(ALIS)を導入
- 2024年 (令和6年) ● 7月 新・検疫厩舎が完成

トレセンができる前は競馬場で調教していたんだ



年々、設備が進化しているんだね

